

Số 1665, ra ngày 21/01/2014  
LƯU HÀNH NỘI BỘ

**CÔNG TY CỔ PHẦN CHỨNG KHOÁN FPT (FPTS)**

Trụ sở chính: Tầng 2 - 71 Nguyễn Chí Thanh - Đống Đa - Hà Nội  
Điện thoại: (84.4) 3773 7070 Fax: (84.4) 3773 9058  
Website: www.fpts.com.vn

Chi nhánh TP. HCM: Số 31 - Đường Nguyễn Công Trứ  
- Phường Nguyễn Thái Bình - Quận 1 - TP. HCM  
Điện thoại: (84.8) 6229 8686 Fax: (84.8) 6291 0607

Chi nhánh TP. Đà Nẵng: Số 100 Quang Trung - P. Thạch  
Thang - Quận Hải Châu - TP. Đà Nẵng  
Điện thoại: (84.511) 3553 666 Fax: (84.511) 3553 888

## TỔNG HỢP THỊ TRƯỜNG

### HOSE

VN-Index tiếp tục mở đầu tuần mới bằng phiên giao dịch thăng hoa về điểm số với mức thanh khoản rất cao. Chính sự hưng phấn và lạc quan của người mua đã giúp VN-Index nổi dài thêm con sóng tăng điểm trước Tết âm lịch.

Cụ thể, đóng cửa phiên giao dịch chiều nay, VN-Index tăng mạnh 10,08 điểm (tương đương tăng 1,85%) lên 553,67 điểm. Như vậy, với 12 phiên tăng điểm liên tiếp, VN-Index đã leo lên mức cao nhất trong vòng 4 năm trở lại đây.

Tổng khối lượng giao dịch toàn sàn đạt tới hơn 105 triệu đơn vị, tương đương giá trị giao dịch là 1.969,19 tỷ đồng.

Tiền dôn dập đổ vào các cổ phiếu lớn. Các mã chứng khoán trong rổ VN30 được khối nhà đầu tư nước ngoài mua mạnh ở phiên này. Thị trường tiếp tục được nâng đỡ và dẫn dắt bởi các cổ phiếu trụ cột nên đà tăng khá chắc chắn và bền vững

VN-Index ghi điểm trong tình trạng đa số cổ phiếu bị mất điểm. Thống kê tại thời điểm đóng cửa, toàn sàn có 93 mã tăng giá, 57 mã đứng giá tham chiếu và 138 mã giảm giá.

Trong nhóm các cổ phiếu lớn: MSN và VIC cùng tăng 3.500 đồng, VNM tăng 3.000 đồng, BVH tăng trần 2.800 đồng, STB tăng trần 1.300 đồng, VCB tăng 800 đồng, GAS tăng 500 đồng...

Bị giảm 100 đồng nhưng ITA vẫn giao dịch nhiều nhất sàn, chuyển nhượng thành công 8.982.560 cổ phiếu. FLC đứng thứ 2 với 5.998.620 cổ phiếu. Tiếp đó HQC đạt 5.993.390 cổ phiếu; SSI đạt 4.242.620 cổ phiếu; HAG đạt 4.013.080 cổ phiếu...

### HNX

Tiếp đà điều chỉnh, đóng cửa phiên giao dịch đầu tuần mới, HNX-Index giảm thêm 0,28 điểm (tương đương 0,39%) xuống còn 72,5 điểm. Giá trị giao dịch gia tăng tích cực.

Sắc đỏ loang rộng chiếm phần hơn hẳn trên bảng điện tử. Tại thời điểm đóng cửa, thống kê cụ thể có 138 mã giảm, 80 mã tăng và 46 mã đứng giá.

Điểm tích cực là dòng tiền tiếp tục chảy mạnh, đặc biệt tập trung vào nhóm cổ phiếu lớn giúp thanh khoản duy trì tương đối tốt, giá trị giao dịch tăng cao. Chốt phiên, tổng khối lượng giao dịch toàn sàn đạt hơn 56,9 triệu đơn vị, tương đương giá trị giao dịch là 779,61 tỷ đồng.

SHB, VND, KLS, PVS, VCG... là những mã được khối ngoại gom mua lớn nhất. Tuy nhiên, chỉ có PVS tăng được 300 đồng, SHB tăng 100 đồng, VCG giữ mốc tham chiếu, còn KLS và VND lần lượt giảm 200 đồng và 100 đồng/cổ phiếu.

Đa số các mã chủ chốt khác cũng dừng trong sắc đỏ: BVS giảm 400 đồng, SCR giảm 200 đồng, ACB và VND giảm 100 đồng...

Với gần 5,8 triệu đơn vị khớp thành công, PVX trở lại dẫn đầu thanh khoản toàn sàn. VND vươn lên đứng thứ hai đạt gần 4,6 triệu đơn vị. Tiếp đến là các mã: SHB (gần 4,9 triệu đơn vị), SCR (hơn 3,3 triệu đơn vị), SHN (gần 3,2 triệu đơn vị)...

Tổng quan thị trường	HOSE	HNX
Giá trị Index	553.67	72.50
Thay đổi (%)	1.85	-0.39
Khối lượng GD (cp)	105,018,100	56,918,335
Giá trị GD (tỷ đồng)	1,955.43	779.61
Số mã tăng giá	93	80
Số mã giảm giá	138	138
Số mã đứng giá	57	46

**Tổng hợp giao dịch nhà đầu tư nước ngoài**

Sản	Khối lượng (CP)						Giá trị (1000 VND)					
	Mua	Bán	Mua-Bán	Khối lượng GD toàn Thị trường	Tỷ trọng Mua/Thị trường	Tỷ trọng Bán/Thị trường	Mua	Bán	Mua-Bán	GT GD toàn Thị trường	Tỷ trọng Mua/Thị trường	Tỷ trọng Bán/Thị trường
<b>Tổng HOSE</b>	16,578,129	5,560,649	<b>11,017,480</b>	<b>105,722,499</b>	15.68%	5.26%	516,849,698	207,098,638	<b>309,751,060</b>	1,969,183,217	26.25%	10.52%
<b>Tổng HNX</b>	4,785,000	646,541	<b>4,138,459</b>	<b>56,918,335</b>	8.41%	1.14%	65,178,990	9,954,865	<b>55,224,125</b>	779,608,996	8.36%	1.28%
<b>Tổng</b>	<b>21,363,129</b>	<b>6,207,190</b>	<b>15,155,939</b>	<b>162,640,834</b>	<b>13.14%</b>	<b>3.82%</b>	<b>582,028,688</b>	<b>217,053,503</b>	<b>364,975,185</b>	<b>2,748,792,213</b>	<b>21.17%</b>	<b>7.90%</b>

**Top 10 cổ phiếu mua ròng HOSE**

Mã CK	Tổng khối lượng (CP)			Giá trị mua ròng (1000VND)	Tỉ trọng mua/Toàn TT (%)
	Mua	Bán	Mua ròng		
ITA	1,949,980	0	<b>1,949,980</b>	13,034,180	21.71%
VCB	1,717,150	712,160	<b>1,004,990</b>	29,564,282	53.98%
STB	1,112,530	306,650	<b>805,880</b>	16,346,385	77.91%
DPM	1,714,479	1,030,929	<b>683,550</b>	33,163,251	69.16%
VIC	1,009,890	351,650	<b>658,240</b>	49,901,460	81.72%
OGC	417,120	0	<b>417,120</b>	4,475,854	39.02%
PVT	416,390	0	<b>416,390</b>	4,821,752	24.16%
VIP	410,000	0	<b>410,000</b>	4,787,500	35.54%
PGD	388,000	6,290	<b>381,710</b>	15,504,310	57.38%
HAG	775,480	427,000	<b>348,480</b>	7,787,131	19.32%

**Top 10 cổ phiếu bán ròng HOSE**

Mã CK	Tổng khối lượng (CP)			Giá trị bán ròng (1000VND)	Tỉ trọng bán/Toàn TT (%)
	Mua	Bán	Bán ròng		
ITC	22,000	70,000	<b>-48,000</b>	-320,300	15.37%
VNE	0	40,000	<b>-40,000</b>	-259,000	5.32%
KBC	214,540	240,240	<b>-25,700</b>	-259,048	17.65%
FLC	5,010	30,010	<b>-25,000</b>	-199,504	0.50%
SSI	0	22,600	<b>-22,600</b>	-459,040	0.49%
TDH	0	19,460	<b>-19,460</b>	-280,994	10.73%
DPR	1,800	17,760	<b>-15,960</b>	-743,766	94.57%
CSM	108,030	121,070	<b>-13,040</b>	-497,258	7.77%
TCM	0	12,580	<b>-12,580</b>	-317,164	1.08%
MBB	830,000	842,570	<b>-12,570</b>	-169,665	34.49%

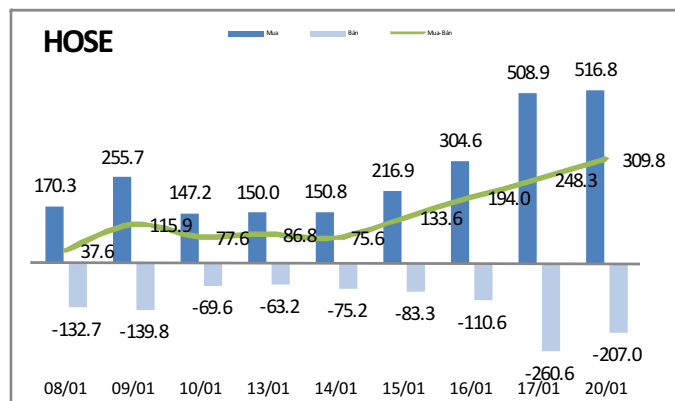
**Top 10 cổ phiếu mua ròng HNX**

Mã CK	Tổng khối lượng (CP)			Giá trị mua ròng (1000VND)	Tỉ trọng mua/Toàn TT (%)
	Mua	Bán	Mua ròng		
VND	1,663,900	180,000	<b>1,483,900</b>	19,557,720	36.48%
SHB	1,043,200	0	<b>1,043,200</b>	7,538,900	20.38%
KLS	676,000	0	<b>676,000</b>	6,389,300	23.57%
PVS	782,300	177,200	<b>605,100</b>	16,039,790	28.87%
VCG	285,200	0	<b>285,200</b>	2,954,370	17.40%
SDT	100,300	0	<b>100,300</b>	1,534,490	45.90%
PVX	32,000	0	<b>32,000</b>	89,300	0.53%
KLF	30,000	0	<b>30,000</b>	391,500	2.19%
PGS	32,000	10,300	<b>21,700</b>	706,570	3.01%
AAA	21,600	0	<b>21,600</b>	434,160	3.86%

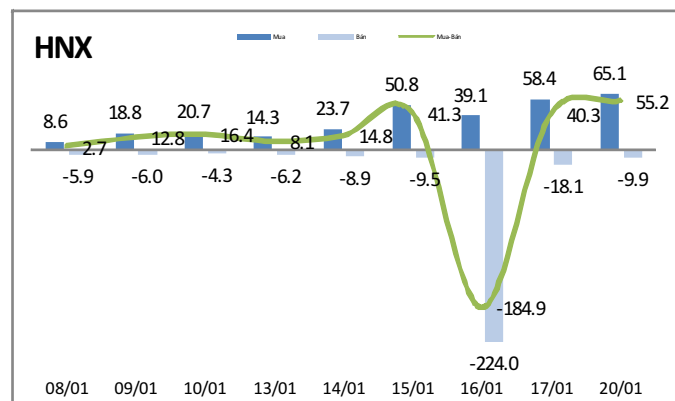
**Top 10 cổ phiếu bán ròng HNX**

Mã CK	Tổng khối lượng (CP)			Giá trị bán ròng (1000VND)	Tỉ trọng bán/Toàn TT (%)
	Mua	Bán	Bán ròng		
BVS	0	88,400	<b>-88,400</b>	-1,078,660	6.78%
VIG	4,500	65,000	<b>-60,500</b>	-199,650	11.15%
APS	0	50,000	<b>-50,000</b>	-208,000	3.45%
SJE	0	26,000	<b>-26,000</b>	-455,130	64.15%
DZM	0	20,000	<b>-20,000</b>	-72,000	66.19%
PVC	0	16,500	<b>-16,500</b>	-254,150	3.20%
ARM	0	4,000	<b>-4,000</b>	-79,600	72.73%
DBC	0	2,700	<b>-2,700</b>	-59,400	0.85%
VNF	0	1,400	<b>-1,400</b>	-29,680	26.42%
SD9	0	1,000	<b>-1,000</b>	-12,500	1.09%

**Quy mô giao dịch cổ phiếu 9 phiên gần nhất**



**Quy mô giao dịch cổ phiếu 9 phiên gần nhất**



(Nguồn: FPTS)

**Phân tích kỹ thuật HOSE:**

Mở đầu một tuần giao dịch mới, đà tăng từ 2 tuần trước vẫn chưa có dấu hiệu chấm dứt, khi VN-Index tăng 10,08 điểm chốt phiên tại 553,67 điểm. Lần lượt chinh phục các ngưỡng kháng cự mạnh, các yếu tố tích cực đang hỗ trợ rất tốt cho thị trường. Cặp DI+/- mở rất rộng ủng hộ cho đà tăng điểm, cùng hàng loạt các chỉ báo MACD, RSI đạt giá trị cao. Tuy nhiên đường giá đang vượt khá xa so với dải trên Bollinger Band thì vẫn còn khả năng VN-Index sẽ điều chỉnh trong thời gian tới.

**Phân tích kỹ thuật HNX:**

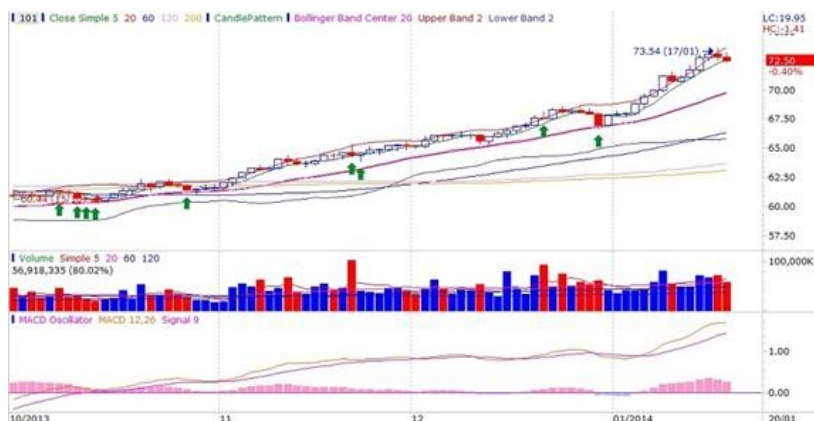
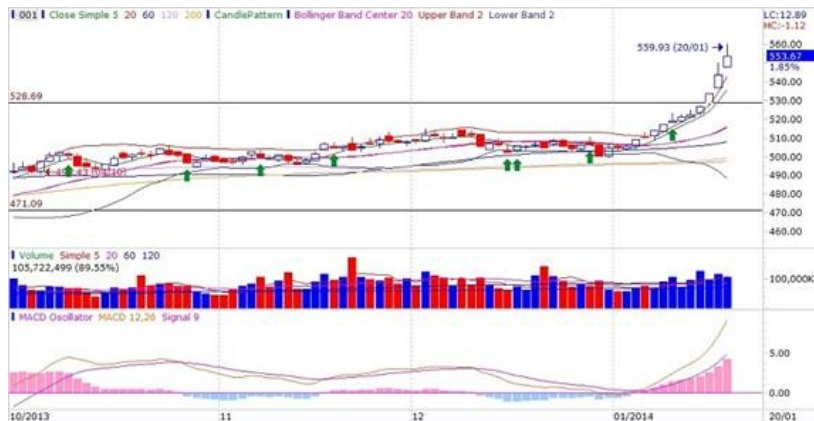
Đóng cửa phiên đầu tuần trong sắc đỏ, HNX-Index giảm 0,28 điểm chốt tại 72,5 điểm. Như vậy HNX-Index vẫn tiếp diễn xu thế tích lũy sau thời gian dài tăng điểm. Các chỉ báo kỹ thuật cũng cho tín hiệu điều chỉnh giảm, nhưng với mức độ giảm không lớn. RSI, SO giảm nhẹ cùng MACD cũng quay đầu lùi xuống sau thời gian dài liên tiếp tăng. Ngưỡng hỗ trợ ngắn hạn của HNX-Index là 70,5 điểm.

**Nhận định thị trường:**

Phiên mở đầu tuần mới tiếp tục ghi nhận sự bứt phá của nhiều mã bluechips, trong đó phải kể đến một số cổ phiếu

tăng mạnh như BVH, DPM, STB, MSN... đã giúp VN-Index tiếp tục có sự bứt phá về điểm số, VN-Index vượt mốc 550 điểm lần đầu tiên sau 4 năm. Trong khi đó, chỉ số HNX-Index tiếp diễn trạng thái điều chỉnh phiên thứ 2 liên tiếp, đóng cửa ở mức 72,5 điểm. Quan sát diễn biến, có thể thấy sự chuyển dịch của dòng tiền sang sàn HOSE kèm theo lực cầu tích cực của khối ngoại với giá trị mua ròng lên tới 365 tỷ đồng đã góp phần hỗ trợ tích cực đối với xu thế của chỉ số VN-Index. Trong ngắn hạn, cùng với những thông tin lạc quan như khả năng mở room cho khối ngoại hay sự kiện cổ phiếu BIDV sẽ lên sàn ngày 24/1 tới đây thì xu thế tăng điểm này của thị trường sẽ tiếp tục được đánh giá lạc quan. Tuy nhiên, do VN-Index đã có mức tăng rất tốt trong hơn 2 tuần qua nên áp lực cung tiềm ẩn sẽ được dự báo có khả năng tăng đột biến trong các phiên còn lại trước kỳ nghỉ Tết. Theo đó, chúng tôi bảo lưu khuyến nghị nhà đầu tư nên hạn chế mở ra các vị thế mua mới ở thời điểm hiện tại, chiến lược giao dịch phù hợp vẫn là nắm giữ tỷ trọng cao đối với những cổ phiếu có thông tin cơ bản hỗ trợ và có thể canh bán dần nếu giá đạt tới mức lợi nhuận kỳ vọng.

	Dài hạn (>1năm)	Trung hạn (3-12 tháng)	Ngắn hạn (1-3 tháng)
<b>Xu thế</b>	<b>Tăng</b>	<b>Trung tính</b>	<b>Tăng</b>
<b>Hỗ trợ mạnh</b>	<b>500</b>	<b>530</b>	<b>560</b>
<b>Hỗ trợ yếu</b>	<b>59</b>	<b>70.5</b>	<b>76</b>
<b>Kháng cự yếu</b>		<b>73</b>	
<b>Kháng cự mạnh</b>			<b>76</b>



## TIÊU ĐIỂM

### Cổ phiếu BIDV sẽ tác động như thế nào đến VN-Index?

Hôm nay, Ngân hàng BIDV đã chính thức có thông báo về việc sẽ đưa cổ phiếu BID của ngân hàng lên giao dịch tại sàn HoSE vào ngày 24/1 tới đây.

Với 2,81 tỷ cổ phiếu và giá tham chiếu chào sàn là 18.700 đồng thì giá trị thị trường của BIDV đạt xấp xỉ 52,6 nghìn tỷ đồng, tương đương 2,5 tỷ USD.

Với mức giá trên thì vốn hóa của BIDV hiện nhỏ hơn so với Vietcombank (65,8 nghìn tỷ) và Vietinbank (60,7 nghìn tỷ). Giá trị của 2 ngân hàng này đã tăng lên đáng kể sau khi phát hành cổ phần cho nhà đầu chiến lược trong khi BIDV hiện vẫn chưa tìm được cổ đông chiến lược.

Dù vốn hóa của Vietinbank lớn hơn nhưng ngân hàng này không niêm yết phần vốn Nhà nước nên BIDV vẫn có ảnh hưởng lớn hơn tới VN-Index. Cổ phiếu BID là cổ phiếu có ảnh hưởng lớn thứ 6 tới VN-Index, sau GAS, VNM, VIC và VCB. Tạm tính theo giá ngày 17/1, cổ phiếu này chiếm khoản hơn 5% tổng vốn hóa của sàn HoSE. Với mức tỷ trọng này, có thể nói biến động giá của BID tác động không quá nhiều tới VN-Index.

Trong phiên đầu tiên, BID sẽ không ảnh hưởng tới chỉ số, ảnh hưởng của cổ phiếu này chỉ được tính từ phiên giao dịch thứ 2, ngày 27/1.

Dù có lượng cổ phiếu niêm yết rất lớn nhưng cơ cấu cổ đông của BIDV khá "cô đặc" khi mà Ngân hàng Nhà nước đang nắm giữ tới 2,69 tỷ cổ phiếu, tương đương 95,76% vốn điều lệ. Như vậy còn lại khoảng 119 triệu cổ phiếu được giao dịch tự do.

## KHUYẾN NGHỊ MUA BÁN

### Vị thế khuyến nghị đang mở

CP	Ngày mua	Giá mua	Giá hiện tại	Lãi/ lỗ tạm tính (%)	Ghi chú
VSC	14/11/2013	46,900	63,500	35.39%	

### Bảng theo dõi các vị thế đóng gần đây

CP	Ngày mua	Giá mua	Ngày bán	Giá bán	Lãi/ Lỗ (%)
BMP	14/11/2013	66,000	03/12/2013	72,500	9.85%
SDT	20/11/2013	17,300	11/12/2013	18,900	9.25%
CMI	14/11/2013	8,100	17/12/2013	9,600	18.52%
EIB	02/12/2013	13,000	31/12/2013	12,500	-3.85%
HAG	02/12/2013	21,000	02/01/2014	20,500	-2.38%
FPT	31/12/2013	46,600	10/01/2014	49,000	5.15%

## TUYÊN BỐ MIỄN TRÁCH NHIỆM CỦA FPTS

Các thông tin và nhận định trong báo cáo này được cung cấp bởi FPTS dựa vào các nguồn thông tin mà FPTS coi là đáng tin cậy, có sẵn và mang tính hợp pháp. Tuy nhiên, chúng tôi không đảm bảo tính chính xác hay đầy đủ của các thông tin này.

Nhà đầu tư sử dụng báo cáo này cần lưu ý rằng các nhận định trong báo cáo này mang tính chất chủ quan của chuyên viên phân tích FPTS. Nhà đầu tư sử dụng báo cáo này tự chịu trách nhiệm về quyết định của mình.

FPTS có thể dựa vào các thông tin trong báo cáo này và các thông tin khác để ra quyết định đầu tư của mình mà không bị phụ thuộc vào bất kỳ ràng buộc nào về mặt pháp lý đối với các thông tin đưa ra.

Các thông tin liên quan có thể được xem tại <http://ezsearch.fpts.com.vn> hoặc sẽ được cung cấp khi có yêu cầu chính thức.

Bản quyền © 2013 Công ty chứng khoán FPT